



Echo Bocianka

KWARTALNIK SPÓŁDZIELNI MIESZKANIOWEJ BOCIANEK W KIELCACH • NR 58 GRUDZIEŃ 2023 • ISSN 2081-0792

*Najserdeczniejsze życzenia
zdrowych, pogodnych
i spokojnych
Świąt Bożego Narodzenia
oraz pomyślności
w Nowym 2024 Roku
składają*

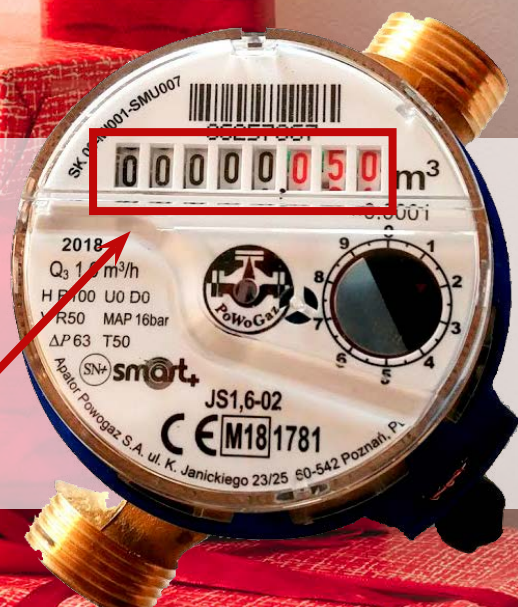
*Rada Nadzorcza,
Zarząd i Pracownicy
SM Bocianek*

Sami wykonujemy odczyt wskazań wodomierza

Spółdzielnia Mieszkaniowa Bocianek prosi o samodzielne odczytanie wskazań wodomierza i przekazanie danych do administracji osiedla.

Aby ułatwić Państwu to zadanie, w tym numerze „Echa Bocianka” publikujemy informację, jak prawidłowo odczytać dane z licznika. Zamieszczony formularz pomoże przekazać je spółdzielni.

Czytaj na stronie 3



W NUMERZE

Czworonożni mieszkańcy osiedla w bociankowym kalendarzu na 2024 rok

Bezpłatny kalendarz na nowy rok dla mieszkańców osiedla Bocianek stał się już tradycją. W tym roku jego bohaterami będą nasi czworonożni przyjaciele.

Czytaj na stronie 4

Trzeba mieć zdrowie, aby się tu leczyć

Mieszkańcy osiedla żalą się na funkcjonowanie przychodni, działającej w pawilonie przy ul. Konopnickiej 5. W liście, pod którym podpisało się ponad 70 osób, proszą prezesa SM Bocianek o pomoc i przedstawienie problemu na łamach „Echa Bocianka”, co niniejszym czynimy.

Czytaj na stronie 5

Chroń się przed czadem

Jest niewidoczny, bezwonny i może doprowadzić do śmierci dorosłego człowieka w kilka minut. To tlenek węgla zwany czadem. Co robić, by nie paść jego ofiarą i aby nasz piecyk gazowy działał bezawaryjnie przez długi czas? O tym wszystkim rozmawiamy z Wojciechem Cedro, kominiarzem, który opiekuje się kominami na naszym osiedlu.

Czytaj na stronach 6-7

Segreguj śmieci!

Przypominamy o konieczności segregowania odpadów. Nierobienie tego może skończyć się restrykcjami dla wszystkich.

Czytaj na stronie 8

**„Echo Bocianka”
– bezpłatny kwartalnik
SM Bocianek w Kielcach**

Wydawca:

Spółdzielnia Mieszkaniowa Bocianek
ul. Konopnickiej 5, 25-406 Kielce

red. nacz. Paweł Kubicki

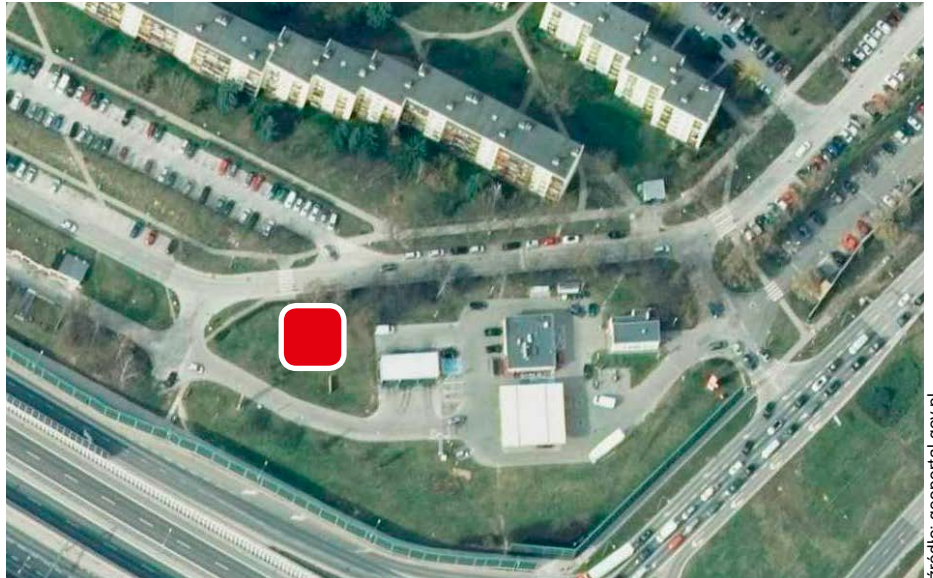
Szata graficzna, skład i druk:

Artur Pedryc,
ART-SERWIS
www.artserwis.info

Nakład: 2750 egz.

Redakcja nie ponosi odpowiedzialności za treść reklam i ogłoszeń, nie zwraca niezamówionych materiałów oraz zastrzega sobie prawo do ingerencji w nadesłane teksty.

Niekorzystny wyrok to nie koniec walki



źródło: geoportal.gov.pl

W tym miejscu ma powstać maszt telefonii komórkowej. U podstawy będzie miał wymiary 8x8 metrów.

Samorządowe Kolegium Odwoławcze utrzymało w mocy decyzję prezydenta miasta Kielce, ustalającą lokalizację inwestycji – budowy stacji bazowej telefonii komórkowej na terenie osiedla Bocianek. Zarząd spółdzielni zapowiada, że zrobi wszystko, by maszt w tym miejscu nie powstał.

Konflikt pomiędzy mieszkańcami naszego osiedla a operatorem P4, który postanowił wybudować maszt GSM u zbiegu alei Solidarności, ulic Świętokrzyskiej i Konopnickiej, rozpoczął się kilka miesięcy temu. Sprawa została nagłośniona w mediach, na bieżąco informowaliśmy też o niej w poprzednich wydaniach „Echa Bocianka”.

Zgodnie z zapowiedziami, złożonymi we wrześniu, władze spółdzielni zaskarżyły dotychczasowe decyzje ratusza do Samorządowego Kolegium Odwoławczego.

W listopadzie SKO podjęło decyzję o utrzymaniu w mocy zaskarżonej przez SM Bocianek decyzji. Oceniono, że planowana inwestycja stanowi inwestycję celu publicznego, powołując się m.in. na wyrok Naczelnego Sądu Administracyjnego w Warszawie. Uznano, że wniosek inwestora, złożony do Urzędu Miasta Kielce, spełnia wymagania ustawowe, a także że „obszary pól elektromagnetycznych o poziomach wyższych od dopuszczalnych będą występować wyłącznie w wolnej przestrzeni, niedostępnej dla ludności”. W ocenie Kolegium inwestor może także korzystać z drogi wewnętrznej, jaką jest ul. Konopnickiej.

Nie dopatrzone się również niezgodności z przepisami odrębnymi.

„Kolegium rozumie obawy stron postępowania w aspekcie wnioskowanej inwestycji, jednakże wbrew oczekiwaniom Odwołującej Spółdzielni nie może wydać w niniejszej sprawie decyzji kasatoryjnej, bowiem nie zezwalają na to obowiązujące przepisy prawa” – czytamy w podsumowaniu uzasadnienia decyzji.

To jeszcze nie koniec sprawy, a decyzja SKO, choć ostateczna, nie przesądza o tym, czy maszt GSM powstanie na naszym osiedlu. Decyzja o ustaleniu lokalizacji inwestycji celu publicznego to etap wstępny, ma ona jedynie charakter deklaratoryjny – nie upoważnia do rozpoczęcia inwestycji. Do tego potrzebne jest pozwolenie na budowę, które spółdzielnia, jako właściciel sąsiadujących działek, może także oprotestować.

- Jeśli Urząd Miasta Kielce wyda pozwolenie na budowę inwestorowi, wówczas zaskarżymy taką decyzję do Samorządowego Kolegium Odwoławczego. Będziemy dalej walczyć o to, żeby maszt nie powstał tuż koło naszych bloków, tym bardziej że jest możliwość oddalić go od bloków o kilkadziesiąt metrów, co byłoby akceptowalne przez mieszkańców - informuje Paweł Kubicki, prezes Spółdzielni Mieszkaniowej Bocianek.

Może się jednak okazać, że nie będzie takiej potrzeby. Jak się dowiedzieliśmy nieoficjalnie, operator telefonii komórkowej szuka innej działki, na której mógłby wybudować maszt.

Kalendarz na 2024 rok z naszymi czworonogami

Bezpłatny kalendarz na nowy rok dla mieszkańców osiedla Bocianek stał się już tradycją. W tym roku jego bohaterami będą nasi czworonożni przyjaciele.

Już od kilku lat, na przełomie grudnia i stycznia, spółdzielnia wydaje swój kalendarz, który później bezpłatnie dostarczany jest do każdego mieszkania na terenie naszego osiedla.

W ubiegłym roku „bociankowy” kalendarz zawierał archiwalne zdjęcia osiedla. Począwszy od fotografii wykonanych w latach 70., gdy rozpoczęła się budowa pierwszych bloków, po końcówkę ubiegłego wieku. W tym roku bohaterami osiedlowego kalendarza są nasi czworonożni przyjaciele.

- Jesienią ogłosiliśmy konkurs fotograficzny „Mój pupil w obiektywie”. Wszystkie zdjęcia, które przesłano nam w ramach tego plebiscytu, zostały wykorzystane do stworzenia naszego kalendarza - mówi Paweł Kubicki, prezes Spółdzielni Mieszkaniowej Bocianek.

Jury konkursowe spośród kilkudziesięciu zdjęć wybrało trzy najciekawsze, nie wskazując jednak poszczególnych miejsc na podium.

Jurorów zachwycił Mruczek, leżący na kanapie z okularami na głowie, „czytający” artykuł w „Echu Bocianka” o konkursie „Mój pupil w obiektywie”. Właścicielem kota i autorką fotografii jest Joanna Kryczka; Kobi – pies Malwiny Naporowskiej siedzący dostojnie na fotelu w domowej bibliotece, a także Iskra, suczka należąca do Marleny Jędrusik.

Autorzy tych fotografii otrzymali nagrody, zaś pozostali uczestnicy upominki, ufundowane przez Spółdzielnię Mieszkaniową Bocianek.

Kalendarz ze wszystkimi zdjęciami, nadesłanymi na konkurs, znajdą Państwo w swoich skrzynkach pocztowych.



Psia łąka powstanie w Parku Dygasińskiego

Miejsce, gdzie bezpiecznie będzie mogli spuszczać naszych czworonożnych przyjaciół ze smyczy, powstanie w Parku Dygasińskiego. Inwestycja zostanie zrealizowana w ramach budżetu obywatelskiego.

Projekt zakłada stworzenie naturalnego i bezpiecznego (ogrodzonego) wybiegu dla psów, należących do mieszkańców osiedli Bocianek, Słoneczne Wzgórze oraz innych pobliskich osiedli mieszka-

niowych na terenie Parku Dygasińskiego. Wybieg powstanie po rozbudowie obecnie istniejącego niewielkiego ogrodzenia, które służyło jako toaleta dla psów. Po rozbudowie teren będzie ogrodzony siatką o wysokości minimum 1,5 metra z wejściem, furtką od strony tężni solankowej oraz od strony osiedla Słoneczne Wzgórze, obie ze służą, która dalej będzie prowadziła przez kolejną furtkę na właściwy wybieg. Uzupełnieniem projektu będą ławki dla

mieszkańców, zlokalizowane w obrębie istniejących na wskazanej działce drzew, kosze do segregacji odpadów oraz urządzenia do zabawy i szkolenia psów.

To kolejna inwestycja, realizowana z budżetu obywatelskiego w rejonie naszego osiedla (wcześniej powstały tężnie solankowe i kompleks sportowy przy Szkole Podstawowej nr 1). Dziękujemy mieszkańcom za głosowanie i inicjatorowi przedsięwzięcia Tomaszowi Nowakowi.

Mieszkańcy żalą się na funkcjonowanie przychodni

- Przychodnia „Zdrowie” zupełnie się nie sprawdziła. Jest czynna tylko dwa razy w tygodniu i w określonych godzinach - żalą się mieszkańcy osiedla. W liście, pod którym podpisało się kilkadziesiąt osób, proszą prezesa spółdzielni o interwencję i pomoc w tej sprawie.

W 2020 r. na terenie naszego osiedla, w budynku przy ul. Konopnickiej 5, rozpoczęła działalność przychodnia, prowadzona przez Centrum Medyczne Zdrowie. Zastąpiła filię spółki Medyk, która zrezygnowała z działalności na Bocianku. W budynku wykonano generalny remont. Placówka pozyskała kontrakt z Narodowym Funduszem Zdrowia, co oznacza, że pacjenci nie płacą za wizyty i teleporady. Kilka miesięcy później oferowała już ciekawe programy profilaktyczne. Były konsultacje ze specjalistami, a nawet rozdawano bezpłatnie glukometry. Nic nie wróżyło wówczas, że pacjenci będą niezadowoleni. A jednak.

ŻALE MIESZKAŃCÓW

Na początku grudnia tego roku do Spółdzielni Mieszkaniowej Bocianek, od której Centrum Medyczne Zdrowie wynajmuje pomieszczenia na przychodnię, wpłynęło pismo, pod którym podpisało się ponad 70 osób. Oto jego treść (pisownia oryginalna):

My zdesperowani mieszkańcy tego osiedla zwracamy się z wielką prośbą do Pana Prezesa - bez przesady mówiąc - w sprawie życia i śmierci wiadomo że Osiedle istnieje prawie 50 lat i nie tylko domy się zestarzały ale i zamieszkujący ją pojawiły się dolegliwości choroby niedomagania... Gdzie mamy się udać z kaszlem, gorączką z różnymi schorzeniami? Z nadzieją witaliśmy niedawno otwartą przychodnię „Zdrowie” (w miejscu zamkniętej, tłumnie obleganej przez zadowolonych pacjentów), która zupełnie się nie sprawdziła, nie wypełniając swoich zadań. Jest czynna tylko dwa razy w tygodniu i tylko w określonych godzinach, po uprzednim zarejestrowaniu; w praktyce wygląda to gorzej niż na szyldzie.

Do przychodni na Słonecznym Wzgórzu po uporczywym kilkunastodniowym telefonowaniu dowiaduje się człowiek że z wizytą do lekarza może się udać za tydzień choć pomoc jest potrzebna natychmiast cierpimy biorąc na własną rękę różne medykamenty i gdy wcześniej nie zabierze nas karetka pogotowia w bólu i z gorączką w deszczu i upale idziemy „po zdrowie”. A gdy lekarz zaordynuje zastrzyki codziennie, my starsi ludzie, znę-



Mieszkańcy Bocianka skarżą się na sposób funkcjonowania przychodni na naszym osiedlu. Władze spółki odpowiedziały na zarzuty pacjentów.

kani chorobą, przemierzamy tę uciążliwą drogę do przychodni i z powrotem. Wiemy dobrze, że pierwsze symptomy choroby należy zniszczyć w zarodku, a nie czekać aż się choroba rozwinię - gdzie mamy szukać pomocy?

Panie Prezesie proszę łaskawie wczuć się w położenie Paru tysięcy starszych ludzi którzy w bólu i cierpieniu tygodniami oczekują na pomoc w znacznie oddalonej w placówce zdrowia. Mamy nadzieję że los mieszkańców Bocianka nie będzie panu obojętny i znajdzie pan wyjście z tej niekomfortowej sytuacji. Podpisy mieszkańców są wyrazem naszej serdecznej prośby, ale także bezsilności. Odpowiedź proszę umieścić na czasopiśmie „Bocianek” - proszą autorzy i sygnatariusze listu.

CO SIĘ DZIEJE?

- Niezwłocznie wystąpiłem z zapytaniem do władz Centrum Medycznego Zdrowie z prośbą o wyjaśnienie zaistniałej sytuacji - mówi Paweł Kubicki, prezes Spółdzielni Mieszkaniowej Bocianek. Podobne pytania zadała redakcja „Echa Bocianka”.

13 grudnia otrzymaliśmy odpowiedź, którą publikujemy w całości:

W związku z otrzymanym pismem dotyczącym pracy filii przychodni pragniemy poinformować, iż godziny pracy przychodni zostały ograniczone z powodu bardzo niskiej liczby zadeklarowanych pacjentów. Na dzień 30 listopada 2023 r. liczba deklaracji nie przekroczyła 420 mimo, że przed wprowadzonymi zmia-

nami grafikovymi, lekarz przyjmował od poniedziałku do piątku w godzinach 8.00-15.00. Decydowaliśmy się mimo stagnacji na wprowadzenie dodatkowych dyżurów popołudniowych, przygotowaliśmy bezpłatne konsultacje specjalistyczne wraz z możliwością skorzystania z bezpłatnych badań USG. Wprowadziliśmy refundowany program - profilaktyka 40+ w ramach, którego pacjenci mogli wykonywać bezpłatne badania laboratoryjne. Tutaj również frekwencja była niestety niska.

Mimo wielu starań liczba pacjentów nie ulegała zmianie, dodatkowo rosły oczekiwania, których mimo najszczerzej chęci nie byliśmy w stanie spełnić.

Sytuacja zmusiła nas do ograniczenia dostępności we wspomnianej lokalizacji. Niemniej, aby nie pozostawić pacjentów bez możliwości leczenia, informowaliśmy o dyżurowaniu przychodni przy ul. Warszawskiej 30. Uruchomione zostały dodatkowe dyżury weekendowe w przychodni na ul. Karczówkowskiej 45.

Staramy się znaleźć wyjście z tej sytuacji i zaproponować najlepsze rozwiązanie, lecz będzie nam potrzebne również wsparcie z Państwa strony. W momencie, w którym liczba deklaracji zacznie rosnać zobligujemy się do zwiększenia dostępności do lekarza rodzinnego. Uruchomimy również gabinet rehabilitacji tak by wyjść naprzeciw mieszkańcom osiedla - czytamy w liście podpisanym przez Michała Batora, dyrektora generalnego Centrum Medycznego „Zdrowie Plus”.

Czad może Cię zabić w zaledwie kilka minut. Przestrzegaj tych zasad, a nic złego Ci się nie stanie

Jest niewidoczny, bezwonny i może doprowadzić do śmierci dorosłego człowieka w zaledwie kilka minut. To tlenek węgla, zwany potocznie czadem. Co robić, by nie paść jego ofiarą oraz o czym pamiętać, aby nasze piecyki gazowe były bezpieczne i działały bezawaryjnie przez długi czas? O tym wszystkim rozmawiamy z Wojciechem Cedro z firmy KOM-BUD, kominiarzem, który opiekuje się kominami na naszym osiedlu.

Redakcja: Temat piecyków gazowych zwykle wraca zimą. Czy te urządzenia należy kontrolować tylko o tej porze roku?

Wojciech Cedro: - Takie urządzenia jak piecyki gazowe należy konserwować raz do roku. Leży to po stronie właściciela lub użytkownika lokalu. Zapraszamy do domu serwisanta z uprawnieniami, który dokonuje przeglądu piecyka: zdejmuje obudowę, sprawdza czujniki, nagrzewnicę, ewentualnie ją czyści. Oprócz tego raz do roku powinna być wykonana kontrola samych kanałów spalinowych i wentylacyjnych przez kominiarzy, a także dwukrotne czyszczenie przewodów spalinowych i jednokrotne przewodów wentylacyjnych. Ten obowiązek leży już po stronie spółdzielni.

Jakie są podstawowe zasady bezpieczeństwa, jeżeli używamy piecyka gazowego?

- Na pewno trzeba go użytkować zgodnie z instrukcją i przepisami. Musi być odsonięta wentylacja w łazience,

nawet jeśli wydaje nam się, że, potocznie mówiąc, „zawiewa zimnym powietrzem” – to znak, że do mieszkania dostaje się zbyt mało powietrza. Dobrze mieć czujnik tlenu węgla. Nie zakrywajmy otworów nawiewnych u dołu drzwi łazienkowych, bo piecyk pobiera powietrze do spalania z mieszkania – to takie podstawowe zasady, o których należy pamiętać.

Choć nie ma formalnego zakazu, to lepiej, gdy w łazience z piecykiem jest wanna zamiast prysznicza. Korzystając z wanny najpierw nupuszczamy wodę, piecyk ją podgrzewa, zakręcamy wodę i kąpiemy się, gdy piecyk już jest wyłączony. W wypadku prysznicza piecyk działa przez cały czas kąpieli, jest więcej pary wodnej i jest mniejszy odpływ spalin.

Co to znaczy, że do mieszkania dostaje się zbyt mało powietrza?

- Wentylacja polega na wymianie powietrza. Powietrze świeże wchodzi do mieszkania, a to „zużyte”, wilgotne, i spaliny są wyprowadzane – nie da się w mieszkaniu zrobić próżni i tylko wyciągać powie-

trza, ciśnienie musi się wyrównywać – czy przez mikrowentylację, czy nawiewniki. Powietrze powinno wejść do mieszkania, ogrzać się, a powietrze wilgotne, z dwutlenkiem węgla, powinno być wyciągnięte. Jeśli tego nie ma, to np. jednym kanałem wentylacyjnym nawiewa nam zimne powietrze do mieszkania, a drugą kratką i kanałem spalinowym od piecyka jest ono wyciągane. W takiej sytuacji należy rozszczelnić okna lub nawiewy okienne.

Zimą dodatkowo jest ten problem, że przy nawiewaniu powietrza kanał wentylacyjny się oziębia, więc żeby odwrócić ciąg powietrza musimy go ponownie ogrzać – przez rozszczelnienie okien, zrobienie mikrowentylacji i odwrócenie ciągu, co zwykle trwa kilka godzin. Latem problem jest odwrotny – to na zewnątrz jest wysoka temperatura, nagrzewa się dach, komin i to też może powodować odwrócony ciąg. Dlatego w upały najlepiej używać piecyków gazowych wcześniej rano lub wieczorem, bo wtedy różnica temperatur jest najmniejsza.

Czy mieszkańcy mogą sami dbać o swoje piecyki gazowe?

- Nie. Muszą udostępnić mieszkanie do kontroli gazownikom i kominiarzom, bo żeby wykonywać konserwację urządzeń gazowych niezbędne są uprawnienia. Mieszkańcy często o tym zapo-

NIE DLA CZADU



wierz pomieszczenia, w których korzystasz z term i pieców gazowych

zainstaluj czujnik czadu

OBJAWY ZATRUCIA TLENKIEM WĘGLA

- nie zasłaniaj kratek wentylacyjnych
- sprawdź szczelność przewodów kominowych
- sprawdź wentylację, zwłaszcza łazienek

112

W każdym przypadku natychmiast zadzwoń po pomoc lekarską!

- zaburzenia koncentracji, zawroty głowy, ból głowy
- osłabienie
- wymioty, drgawki, zwolniony oddech
- zaburzenia tętna

rcb.gov.pl

[@RZADOWECENTRUMBEZPIECZENSTWA](https://www.facebook.com/rzadowecentrumbezpieczenstwa)

[@RCBGOVPL](https://www.instagram.com/rcbgovpl)

[RCB](https://www.youtube.com/channel/UCRzadoweCentrumBezpieczenstwa)

[Rządowe Centrum Bezpieczeństwa](https://www.youtube.com/channel/UCRzadoweCentrumBezpieczenstwa)

wie kilka minut! tego się nie stanie



Kominiarze i strażacy proszą by przestrzegać zasad prawidłowego użytkowania piecyków gazowych i regularnie je serwisować oraz nie zastaniać kratki wentylacyjnych.

minają, dlatego podkreślam: wszystkie urządzenia gazowe powinny być konserwowane raz do roku.

Wspomniał pan o czujnikach czadu. Jak należy używać tego urządzenia, żeby było ono naprawdę skuteczne?

- Wszystko zależy od tego, jakie urządzenie mamy w domu, ale zwykle piecyki gazowe są w łazienkach, więc tam powinien być czujnik czadu. Montujemy go najlepiej na wysokości twarzy, minimum półtora metra od piecyka, żeby uniknąć fałszywych alarmów. Każdy czujnik ma swoją legalizację, na każdym jest naklejka z terminem żywotności sensora tlenku węgla – to zwykle od 2 do 5 lat. Po upływie tego czasu czujnik trzeba wymienić.

Czad to gaz bardzo zdradliwy, bo bezwonny. Jakie objawy związane z zatruciem tlenkiem węgla powinny wzbudzić nasze zaniepokojenie i skłonić do wezwania pomocy, zanim będzie za późno?

- Pierwszym objawem jest to, że piecyk się wyłącza. Jest tam bimetaliczny czujnik i jeżeli dochodzi do zaniku ciągu, to czujnik odcina dopływ gazu. To jednak nie zawsze działa – jeśli mamy ciąg wsteczny, zwłaszcza zimą, to zimne powietrze ochładza czujnik i nie odetnie on gazu. Wtedy może pomóc czujnik

czadu. Jeśli piecyk się wyłączy, a czujnik czadu włącza, to zgłaszamy to do spółdzielni. Pierwsze objawy zatrucia tlenkiem węgla to bóle głowy i złe samopoczucie. Dłuższe narażenie na działanie tlenku węgla powoduje wymioty, a później może dojść do utraty świadomości, a nawet zgonu.

Niestety złe samopoczucie czy ból głowy występują przy wielu chorobach. Niekoniecznie musimy więc skojarzyć te objawy z możliwością zatrucia się tlenkiem czadu. Dlatego najprostszym sposobem będzie zamontowanie czujnika czadu. Dzięki niemu łatwo możemy powiązać niepokojące objawy zatruciem tlenkiem węgla i szybko otworzyć okna, by zmniejszyć stężenie szkodliwego gazu w mieszkaniu.

Wszystko to brzmi bardzo groźnie. Czy piecyków gazowych należy się zatem bać?

- Na pewno trzeba wiedzieć, jak piecyki gazowe funkcjonują. Gdy idziemy się kąpać, warto rozszczelnić okna. Dziś, gdy ogrzewanie jest często opomiarowane, każdy dba o to, żeby jak najmniej zapłacić, więc zamyka wentylację, uszczelnia okna. To błąd. Najlepiej zapoznać się z instrukcją obsługi piecyka, poczytać, żeby wiedzieć na co zwrócić uwagę. Jeśli będziemy używać urządzenia zgodnie z zasadami, to nic złego nie powinno się wydarzyć.

Dziękujemy za rozmowę.

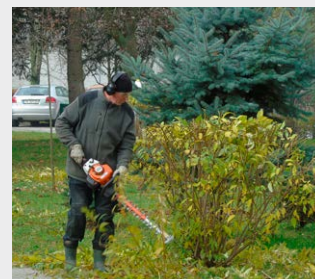
Odśnieżają już od trzeciej nad ranem



Sporo pracy ma ostatnio firma wynajęta do odśnieżania naszego osiedla. Intensywne opady śniegu sprawiły, że mieli pełne ręce - a raczej łopaty - roboty. Aby zdążyć z udroźnieniem ulic i chodników, zanim pierwsi mieszkańcy osiedla wyruszą do pracy, drogowcy zaczęli bardzo wcześnie. Tu na przykład jedna z kamer osiedlowego monitoringu uchwyciła ciągnik z pługiem i piaskarką, pracujący na ul. Konopnickiej o godz. 3.15.06. Aby zapewnić jak najlepszą jakość odśnieżania, firma wykonująca usługi prosi o nieparkowanie na zakrętach i w miejscach, gdzie obowiązują zakazy parkowania.

Zieleń została przycięta na zimę

Zanim spadł pierwszy śnieg, konserwator spółdzielni, zajmujący się pielęgnacją zieleni na terenie naszego osiedla, dokonał niezbędnych przycięć drzew i krzewów. Takie zabiegi pielęgnacyjne sprawiają, że rośliny łatwiej i szybciej „wracają do życia” wiosną.



Koniec remontów przed klatkami



Zakończyły się remonty podestów przed wejściami do klatek schodowych. Wyremontowano ponad 60 wejść. Na zdjęciu powyżej widać, jak budowlańcy pracują przed blokiem przy ulicy Gałczyńskiego 5.

Są kary za brak segregacji! Jedna spółdzielnia już płaci

Zapowiadane od lat sankcje za niewłaściwą segregację odpadów komunalnych stają się faktem. Kara finansowa została niedawno nałożona na jedną z kieleckich spółdzielni. Warto pamiętać, że my także otrzymaliśmy już kiedyś ostrzeżenie.

Przypomnijmy: już dwa lata temu władze Kielc zaapelowały do mieszkańców o przestrzeganie zasad segregacji odpadów z podziałem na papier, plastik, szkło, odpady biodegradowalne oraz zmieszane. Karą za brak segregacji może być dwukrotnie wyższa opłata za śmieci dla... wszystkich mieszkańców bloku, przynależnych do altany śmietnikowej, gdzie niewłaściwie segregowane są odpady, a nawet całej spółdzielni!

Co więcej, z roku na rok ilość segregowanych śmieci powinna się zwiększać. Miasto dało kielczanom czas na dostosowanie się do wymogów, ale najwyraźniej ten czas dobiega końca. Niedawno bowiem miasto obiegła informacja, że na jedną z kieleckich spółdzielni



została nałożona kara za niewłaściwą segregację odpadów.

Warto w tym miejscu pamiętać, że my także dostaliśmy ostrzeżenie, kiedy dwa lata temu do kontenerów, znajdujących się obok garaży, ktoś wrzucił stare czę-

ści samochodowe.

Przypominamy o konieczności segregowania śmieci i prosimy o przestrzeganie zasad segregacji, które publikujemy na poniższych grafikach.

Zasady Selekttywnej Zbiórki Odpadów Komunalnych

Zanim Wyrzucisz!

usuń resztki produktów z opakowań, odkręć/zdejmij nakrętki, zakrętki, kapsle, korki, zmniejszaj objętość.

POJEMNIK LUB WOREK NIEBIESKI

PAPIER: opakowania z papieru, karton, tektura (także falista), katalogi, ulotki, prospekty, gazety i czasopisma, papier szkolny i biurowy, zadrukowane kartki, zeszyty i książki, papier pakowy, torby i worki papierowe.

POJEMNIK LUB WOREK ZIELONY

SZKŁO: butelki i słoiki po napojach i żywności (w tym butelki po napojach alkoholowych i olejach roślinnych), szklane opakowania po kosmetykach (o ile nie są wykonane z trwale połączonych kilku surowców).

POJEMNIK LUB WOREK ŻÓŁTY

METALE I TWORZYWA SZTUCZNE: odkręcone i zgniecione plastikowe butelki po napojach, nakrętki, o ile nie zbieramy ich osobno w ramach akcji dobroczynnych, plastikowe opakowania po produktach spożywczych, opakowania wielomateriałowe (np. kartony po mleku i sokach), opakowania po środkach czystości (np. proszki do prania), kosmetykach (np. szamponach, paście do zębów) itp., plastikowe torby, worki, reklamówki, inne folie, aluminiowe puszki po napojach i sokach, puszki po konserwach, folia aluminiowa, metale kolorowe, kapsle, zakrętki od słoików, zabawki (zabawki z tworzywa sztucznego, o ile nie są wykonane z trwale połączonych kilku surowców).

POJEMNIK LUB WOREK BRĄZOWY

ODPADY ULEGAJĄCE BIODEGRADACJI: odpadki warzywne i owocowe (w tym obierki itp.), gałęzie drzew i krzewów, skoszona trawa, liście, kwiaty, trociny i kora drzew, resztki jedzenia.

POJEMNIK CZARNY

ODPADY ZMIESZANE: zużyte pieluchy, odpady higieniczne, zabrudzone puszki po konserwach, inne odpady których nie można umieścić w pozostałych pojemnikach i workach (z wyłączeniem odpadów niebezpiecznych).

ODPADY PROBLEMOWE

GDZIE ODDAĆ ODPADEK, KTÓRYCH NIE MOŻNA WYRZUCIĆ DO POJEMNIKÓW W ALTANKACH LUB WORKÓW?

**PUNKT SELEKTYWNEJ ZBIÓRKI
ODPADÓW KOMUNALNYCH**
ul. Magazynowa 3 w Kielcach

Czynny: od wtorku do piątku w godzinach
od 10.00 do 18.00, w soboty od 8:00 do 16:00
tel: 609 322 123

więcej na stronie internetowej:
www.pgo.kielce.pl/s,33,PSZOK.html

ODPADY WIELKOGABARYTOWE

opadki remontowe, budowlane i rozbiórkowe, gruz, zużyte opony

ODPADY ZIELONE

opadki zielone gałęzie, liście, skoszona trawa

CHEMIAŁA I OPAKOWANIA

chemikalia i opakowania po chemikaliami, zużyty sprzęt elektryczny i elektroniczny

ODRZUTOWÓZ

samochód kursuje w każdą sobotę w innej dzielnicy miasta zgodnie z harmonogramem – na stronie www.pgo.kielce.pl/s,17,0drzutowoz.html

ŚWIETŁÓWKI, ŻARÓWKI RĘCZNE, TERMOMETRY RĘCZNE

światłówki, żarówki ręczne, termometry ręczne

ZUŻYTE BATERIE I AKUMULATORY

zużyte baterie i akumulatory przeterminowane leki

POZOSTAŁOŚCI DOMOWYCH ŚRODKÓW

pozostałości domowych środków utrzymania czystości i dezynfekcji, pojemniki po aerozoliach

OPAKOWANIA PO ŚRODKACH OCHRONY ROŚLIN

opakowania po środkach ochrony roślin, środkach owadobójczych, pozostałości farb i lakierów oraz środków do konserwacji i ochrony drewna

ODPADY ZAWIERAJĄCE OLEJE

opadki zawierające oleje, (filtry olejowe, smary techniczne, woski, środki konserwacji podłóg)

Wyżej wymienione odpady wytworzone w gospodarstwie domowym przyjmowane są wyłącznie od mieszkańców miasta Kielc

Konkursy, gry i zabawy oraz... skrzaty z włóczki

Konkursy, gry i zabawy, wspólne wykonywanie ozdób świątecznych, a wszystko to w wyjątkowej atmosferze multikulturowości. Warsztaty bożonarodzeniowe, które zorganizowało Studio Języków Obcych przy pomocy SM Bocianek, cieszyły się dużym zainteresowaniem mieszkańców naszego osiedla.

Spółdzielnia udostępniła salę konferencyjną, o resztę zadbała szkoła językowa, działająca na terenie naszego osiedla. Efekt tej współpracy okazał się niesamowity. Dzieci, młodzież i dorośli przez kilka godzin tworzyli bożonarodzeniowe ozdoby, z których wiele zasługuje na miano małych arcydzieł. Było ciasto, kawa, herbata i fantastyczna iście świąteczna atmosfera.

- Tradycją stało się już to, że od prawie 20 lat spotykamy się z naszymi uczniami i ich rodzicami na wspólnych eventach, dotyczących różnych wydarzeń oraz świąt. Również w tym roku tuż przed Bożym Narodzeniem przygotowaliśmy moc atrakcji pod hasłem „Rodzinne Warsztaty Bożonarodzeniowe” - mówi Artur Pękala ze Studia Języka Angielskiego Fundala-Pękala, mieszczącego się w pawilonach przy ulicy Konopnickiej 5.

Warsztaty odbyły się 9 grudnia w sali konferencyjnej spółdzielni Bocianek. Wzięło w nich udział kilkadziesiąt osób w różnym wieku.

Lektorzy języka angielskiego oraz niemieckiego ze szkoły językowej wcielili się w rolę instruktorów rękodzieła. Pod ich



W czasie warsztatów bożonarodzeniowych, zorganizowanych przez Studio Języka Angielskiego Fundala-Pękala przy pomocy spółdzielni Bocianek.

kierunkiem uczniowie i ich rodzice wykonywali własnoręcznie ozdoby świąteczne. Największym powodzeniem cieszył się skrzat z włóczki oraz stroiki świąteczne. Warsztatom towarzyszyły liczne konkursy językowe, gry i zabawy z nagrodami, między innymi konkurs na świąteczny wypiek.

- Na naszym stole wigilijnym pojawiły się przepyszne babeczki ze świąteczną posypką, pierniki, ciasta z kremem pieczone przez naszych uczniów i ich rodziców oraz firmowa kawa i zimowa herbata z goździkami, imbirem i pomarańczą - in-

formuje Artur Pękala.

W tle spotkania słychać było kolędy, a na zakończenie spotkania wszyscy uczestnicy otrzymali świąteczne niespodzianki, które przygotowało Studio Językowe.

- Serdecznie dziękujemy uczniom i ich rodzicom za pomoc, za zaangażowanie i udział w tych mega wyjątkowych warsztatach, na których zbliżyliśmy się do siebie, tworząc niepowtarzalną świąteczną atmosferę, na chwilę zapominając o naszych codziennych obowiązkach i nauce - mówi Artur Pękala.

Odpytywali kielczan z tabliczki mnożenia

Uczniowie Szkoły Podstawowej nr 1 wzięli udział w obchodach Światowego Dnia Tabliczki Mnożenia. Koordynatorami akcji byli nauczyciele matematyki: Urszula Sodeł, Anna Mazur i Małgorzata Gębska-Lisowska.

17 września uczniowie stali się egzaminatorami, tworząc komisję na terenie placówki. Chętnych do sprawdzenia swoich umiejętności nie brakowało. A każdy, kto wykazał się znajomością tabliczki mnożenia, otrzymał certyfikat.

W imię akcji „młodzi sprawdzają, czy starsi tabliczkę mnożenia znają” powołany został patrol z przedstawicieli klasy Vb, który

pod opieką nauczycielki matematyki Urszuli Sodeł wyruszył w teren, aby sprawdzić znajomość tabliczki wśród urzędników i mieszkańców Kielc. W Urzędzie Miasta Kielce uczniowie przepytali z tabliczki pana wiceprezydenta Marcina Chłodnickiego oraz pracowników Wydziału Edukacji. Następnie udali się na osiedle Bocianek i „egzaminowali” pracowników Spółdzielni Mieszkaniowej Bocianek, uczestniczki Klubu Seniora, bibliotekarki w Bibliotece Miejskiej, panie ze Świątlicy „4 Kąty” oraz ekspedientki ze sklepów, a także napotkanych mieszkańców. Wszyscy znakomicie poradzili sobie z wy-



Uczniowie z „Jedynki” w Spółdzielni Mieszkaniowej Bocianek.

losowanymi działaniami, zdając egzamin przed dziećmi, i otrzy-

mali certyfikaty znajomości tabliczki mnożenia.

Z życia Rady Nadzorczej

W poprzednim numerze „Echa Bocianka” rozpoczęliśmy cykl, w którym informujemy Państwa o pracach Rady Nadzorczej. Dziś kolejna porcja sprawozdań.

Od ostatniego wydania „Echa Bocianka” Rada Nadzorcza odbyła trzy posiedzenia (26 września, 24 października, 13 listopada). Każde posiedzenie poprzedzone było spotkaniem prezydium RN.

Każde posiedzenie Rady Nadzorczej zaczyna się od podpisania listy obecności, następnie kolejno: zatwierdzenie porządku obrad, zatwierdzenie protokołu z poprzedniego posiedzenia oraz informacja prezesa Zarządu z bieżącej działalności.

Ponadto Rada Nadzorcza omawiała następujące tematy:

WRZESIEŃ

Omówiono i przyjęto uchwałą zmianę wysokości stawki opłaty eksploatacyjnej.

Omówiono i przyjęto uchwałą „Regulamin zasad montażu fotowoltaiki w Spółdzielni Mieszkaniowej Bocianek.

Komisja rewizyjna przedstawiła protokół nr 8/2023 z analizy rozliczenia sezonu grzewczego za okres 2022-2023, w którym zawnioskowała do Zarządu o zabezpieczenie budynków mieszkalnych przed nadmiernym zużyciem energii cieplnej poprzez przeprowadzanie remontów i termomodernizacji, w zależności od potrzeb, a także szukanie nowych rozwiązań technicznych, mogących ograniczyć nadmierne zużycie.

Komisja GZM przedstawiła protokół nr 6/2023 z przeglądu stanu technicznego budynków i urządzeń na terenie osiedla oraz protokół nr 7/2023 z kontroli jakości. Komisja dokonała przeglądu stanu technicznego budynków i urządzeń na terenie osiedla. Podczas kontroli przeprowadzono oględziny: budynków z zewnątrz, chodników, boisk oraz zewnętrznej infrastruktury, a także placów zabaw. Kontroli podlegały też prace remontowe, wykonywane na osiedlu.



Grzegorz Zając i Marcin Hatlapa podczas odbioru remontów balkonów.

W sprawach różnych poruszono temat oświetlenia ulicy Norwida.

PAŹDZIERNIK

Komisja rewizyjna przedstawiła protokół nr 9/2023 z kontroli terminowości wnoszonych opłat na dzień 30 września 2023 r. z tytułu czynszów za: lokale mieszkalne, lokale handlowe i usługowe, garaże. Komisja rewizyjna stwierdza, że windykacja należności zadłużeń prowadzona jest odpowiedzialnie, skutecznie i na bieżąco.

Komisja GZM przedstawiła protokół nr 8/2023 Komisji GZM z przeglądu osiedla w zakresie przygotowań do okresu zimowego 2023/2024. Stwierdzono wystarczające ilości sprzętu zimowego, potrzebnego do utrzymania chodników i schodów w okresie zimowym.

W sprawach różnych zaproponowano



Marcin Hatlapa, Adrian Dekiel (wykonawca w środku) i Zbigniew Wieczorek ze spółdzielni - odbiór podestów.

wykonanie okładzin z płytek na klatkach schodowych oraz elewacji w konkretnych blokach, zgodnie z protokołem Komisji GZM, ponieważ spółdzielnia planuje jak najszybsze ogłoszenie przetargów.

LISTOPAD

Prezes Zarządu zdał członkom RN relację ze spotkania z GDDKiA w sprawie rozbudowy drogi S74. Obecnie nie zakończone zostały jeszcze prace projektowe i nie ma ostatecznej wersji, ustalającej granice zajętości terenu, a tym samym decyzji, czy zgodnie z pierwotną koncepcją nastąpią wyburzenia wszystkich garaży. Natomiast główna księgową poruszyła temat możliwości wykupu gruntu zabudowanego budynkami niemieszkalnymi, będącym w wieczystym użytkowaniu spółdzielni.

Obradowało Forum Kieleckich Spółdzielni

Walne Zebranie Członków Forum Kieleckich Spółdzielni Mieszkaniowych odbyło się 15 października. Podsumowano działalność za okres od listopada 2022 do października 2023 roku.

Najważniejszymi tematami omawianymi na zebraniach Forum były:

- przygotowanie i omówienie tematów, które będą poruszone na spotkaniach z władzami województwa i miasta Kielce, w tym: pozyskiwania przez spółdzielnie mieszkaniowe środków z Krajowego Planu Odbudowy (KPO) oraz Regionalnego

Programu Odbudowy (RPO), a także środków na Odnawialne Źródła Energii (OZE) czy z innych źródeł;

- problemy z przekazywaniem sieci kanalizacji sanitarnych, będących na stanie poszczególnych spółdzielni mieszkaniowych w gminie Kielce;

- wysokość taryfy opłat za ciepło, dostarczane przez PGE, która w ciągu roku zmieniała się kilkakrotnie;

- omówienie problemu z odbiorem śmieci przez spółkę „Eneris”.

Poszczególni członkowie Kolegium Forum brali czynny udział w spotka-

niach z władzami województwa, miasta oraz spółkami energetycznymi. Na ww. spotkaniach poruszane były m.in. sprawy pozyskiwania środków unijnych na zadania remontowe, wykonywane przez spółdzielnie mieszkaniowe, zasady gospodarki odpadami komunalnymi, ale również omawiane były bieżące sprawy i problemy, z którymi borykają się kieleckie spółdzielnie mieszkaniowe.

Całe Kolegium FKSM, w skład którego wchodzi prezes Spółdzielni Mieszkaniowej Bocianek Paweł Kubicki, jednogłośnie uzyskało absolutorium.

ON JUŻ POKOHAU... NASZA PRACĘ!

Telefonicznego
Doradcy Klienta!

Postaw

na

indywidualność!

elastyczny grafik

szansa na rozwój i awans

firmowe eventy, bonusy
i konkursy

karta Multisport Plus

szkolenia prowadzone
przez doświadczonych
trenerów

APLIKUJ

kielce@telbridge.pl

885 122 462

Telbridge sp. z o.o. sp. k.
25-528 Kielce
ul. Zagnańska 49, III p.

Facebook





**MERRY
CHRISTMAS**

Frohe
WEIHNACHTEN

Zapraszamy na kursy językowe w nowym roku **2024**.
INTENSYWNE zajęcia przygotowujące do egzaminu
ósmoklasisty od stycznia do kwietnia.

W nowym roku uruchamiamy nowe grupy językowe
oraz zajęcia indywidualne. Nauka stacjonarna lub ON-LINE.



ANGIELSKI

zapraszamy na naukę

Czas na ...

informacje i zapisy
603 79 89 89



NIEMIECKI

zajęcia językowe dla dzieci, młodzieży i dorosłych



os. BOCIANEK
ul. Konopnickiej 5
(w pawilonach Ip.)



603 79 89 89